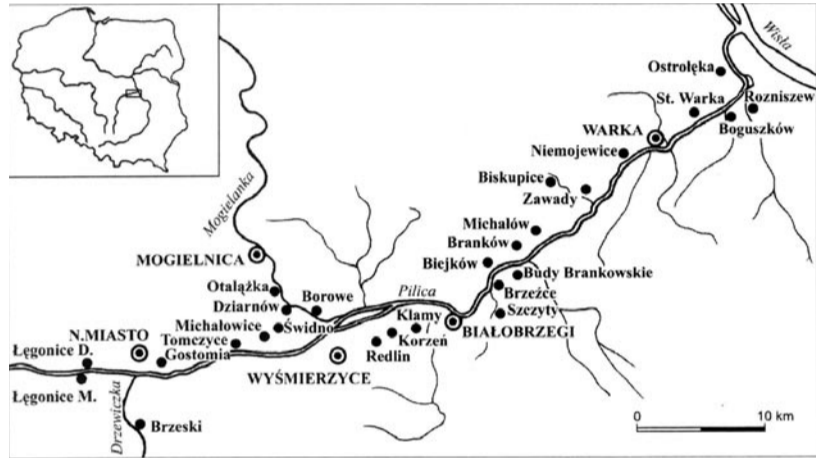


W 1961 roku w zakolu rzeki Mogielanki, opodal wsi Otałążka kopiąc torf natrafili na duże ilości kości, szcztaków ceramicznych oraz kamieni. Świadek tych wydarzeń, pan Bogdan Magajewski, przekazał znaleziska pracownikom Państwowego Muzeum Archeologicznego. Tak rozpoczęła się historia mało znanego, a unikatowego w skali ogólnokrajowej, odkrycia. Przez następnych kilka lat prace nie postępowały, skutecznie blokowane przez wodę, zalewająca wykopy po torfie. Badania wykopaliskowe pod kierunkiem Witolda Bendera rozpoczęły się dopiero w 1964 roku i trwały następnych 10 lat.

Na głębokości sięgającej czterech metrów ujawniono pozostałości starożytnego miejsca kultu. Budowniczości ułokowali świątynię w zakolu rzeki, której bieg w naturalny sposób podzielił sanktuarium na dwie części o odmiennych funkcjach. W części pra-



Ryc. 1. Dolny odcinek Pilicy. Kropką zaznaczono miejscowości z ważniejszymi stanowiskami kultury przeworskiej.

wobrzeżnej ujawniono kamienny krąg, otaczający kopicz z głazów, w pobliżu których odkryto pozostałości licznych palenisk z fragmentami potłuczonych naczyń ceramicznych oraz kośćmi zwierząt hodowlanych. Na przeciwnym brzegu odkopano kolistą kopiec kamienny, ze śladami po dwóch słupach (hipotetycznie zakłada się, że najpew-



niej w tym miejscu stały wyobrażenia kultu – bogów – którym składano ofiary, kopicz zaś stanowił rodzaj ołtarza. Przy wschodnim krańcu kopca odkryto fragmenty drewnianego koła od wozu, cztery zastrzone tyczki (być może włócznie bez okucia „bose”) oraz kolejne skupisko kości i ułamków naczyń. Na wschód od ołtarza, przez bagnisty teren prowadziła kładka, w sąsiedztwie której odnaleziono resztki konstrukcji ze słupów i kołków, tworzących rodzaj kojca. W tym rejonie odkryto 8 naczyń, w których najprawdopodobniej składano bogom w ofierze jedzenie. Obok odnaleziono na stercie galezi żelazny nożyk w drewnianej oprawie. Kładkę kończyła owalna konstrukcja (ruszt), której ściany tworzyły drewniane paliki, w środku zaś ujawniono tyczki, niektóre zastrzone – najpewniej kolejne miejsce składania ofiar (w tego typu sanktuariach duńskich odnajdowano tu włócznie). Obok rusztu dokonano najbardziej spektakularnego, unikatowego odkrycia – zapinki (fibuli) o kształcie kaczki, wykonanej z brązu. Na podstawie badania ceramicznych szcztaków naczyń oraz znalezionej fibuli, szacuje się, że świątynia była używana od III do V wieku naszej ery, choć w poszczególnych publikacjach daty te nieco się różnią.

Skarby z Otałążki zakwalifikowano jako pozostałości zaliczane do tzw. Kultury Przeworskiej. Jest to kultura archeologiczna, dawniej określana jako

wenedzka lub grobów jamowych. Jej nazwa pochodzi od odkrytego, w pobliżu miasta Przeworsk, cmentarzyska (zlokalizowanego w majątku Gać). Nekropolię w Gaci odkrył Karol Hadaczek, natomiast czeski archeolog i uczonec Lubor Niederle jako pierwszy naukowo zastoso-ował to określenie. Plemiona zaliczane do tego kręgu kulturowego od II wieku p.n.e. zajmowały różne części współczesnej Polski. W okresie swojego największego rozkwitu ich tereny obejmowały Śląsk, Wielkopolskę, Mazowsze i część Małopolski. W świecie archeologicznym przez długi czas toczył się spór o to, kim dokładnie byli ludzie tworzący opisywany krąg kulturowy. Uczniowie niemieccy od dawna przypisywali go do plemion germańskich. Polacy początkowo bardziej skłaniali się ku prasłowiańskim korzeniom. Obecnie większość badaczy jest

zgodna – były to plemiona germańskie.

Najczęściej utożsamia się z kulturą przeworską Związek Lugijski lub Wandalów (również plemienną konfederacją). Według „Historii naturalnej” Pliniusza Starszego lud Vandillów jest jednym z pięciu najważniejszych plemion germańskich. Tacyt z kolei w swej „Germanii” degraduje ich do pod-

rzędnej roli. W „Geografii” Klaudiusza Ptolemeusza Wandalowie w ogóle nie pojawiają się. W znanych nam relacjach z wojen markomańskich (wojny Cesarstwa Rzymskiego z konfederacją plemion germańskich, które zainspirowały twórców filmu „Gladiator”) ponownie czytamy o nich. Do dziś badacze nie są zgodni w kwestii tożsamości Lugiów i Wandalów. Uniwersalna teoria Austriaka Waltera Pohla w pewien sposób rozwiązuje problem. Według niego Lugiowie to nazwa nadana Wandalom przez obce nacje. Zatem najprawdopodobniej mamy do czynienia z jednym dużym i bogatym związkiem plemiennym, który swą moc czerpał z kontroli ważnej trasy handlowej – Bursztynowego Szlaku. Źródła pisane, pochodzące z V wieku naszej ery wyraźniej już traktują o Wandalach, wśród których wyróżniają plemiona Silingów i Hasdingów. Ci pierwsi tradycyjnie i hipotetycznie przypisywani są do Śląska, Hasdingowie natomiast mogli być tajemniczymi użytkownikami świątyni w Otałążce. Należy zaznaczyć, że nie istnieją dowody precyzyjnie identyfikujące lokalizację poszczególnych plemion wandalich.

Hipotetyczny przebieg uroczystości, w opisywanym sanktuarium, przedstawił Zdzisław Skrok w swojej książce „Mazowsze nieznanie”:

„Dla zwykłych śmiertelników przeznaczona była przestrzeń po przeciwległej stronie rzeki. Tam odkryto

pozostałości trzech wielkich palenisk z wielką ilością popiołów świadczących o długotrwałym użytkowaniu. W popiołach znaleziono wiele kości zwierząt hodowlanych i ułamki glinianych naczyń. Wokół tego zespołu stwierdzono też ślady drewnianych ław. Wszystko to świadczy, że właśnie w tym rejonie pielgrzymi i ofiarnicy odwiedzający święte miejsce posilali się i obserwowali to, co dzieje się za rzeczką. W świętej przestrzeni zamieszkałej przez bogów. Gdy chcieli złożyć ofiarę lub uzyskać wróżbę przepawali się na drugą stronę i pod kierunkiem kapłana uczestniczyli w ceremonii. Tej rytualnej komunikacji za świata profanum do sacrum służyła drewniana kładka przerzucona nad nurtem rzeki, której resztki odnaleźli archeolodzy.”

Odnaleziono w torfowisku sanktuarium nie jest typowym elementem każdej osady kultury przeworskiej. Jego rozmiary, położenie oraz długi czas użytkowania świadczą za tym, że mamy do czynienia z regionalnym miejscem kultu. Nasuwa się zatem logiczne pytanie: gdzie dokładnie zlokalizowane były wioski wandalich Hasdingów? To samo pytanie zadali sobie odkrywcy Otałążki. Efektem tego był szereg badań sondażowych przeprowadzonych w okolicznych miejscowościach, które rzuciły nowe światło na starożytną historię miasta i gminy Mogielnica.

Najstarsze osiedle Wandalów ujawniono w Świdnie, na wysokim prawym brzegu Pilicy, ok. 2 km od Mogielanki, datowane jest na pierwszy wiek przed naszą erą. Część jego mieszkańców pod koniec I w p.n.e. emigrowała i utworzyła pierwszą osadę w Dziarnowie. Wioska ta położona była nie nad obecną rzeką lecz w obrębie współczesnych pól uprawnych na prawym brzegu Mogielanki. Równocześnie powstały wioski w Borowie i Tomczycach. Kolejne osady w Dziarnowie lokowano w okolicach lewego brzegu rzeki. Pierwsza z nich leżała mniej więcej na wysokości współczesnego młyna – na płaskim, piaszczystym wzniesieniu długości około 250 metrów i szerokości 150 metrów (na terenie współczesnego pastwiska). Druga w odległości około 500 metrów (od wyżej opisanej) niestety zniszczona (badana jedynie sondażowo) większa osada, na terenie współczesnej dużej odkrytki ziemnej. Datowane są one na lata 150 - 250 naszej ery. Ich powstanie wiązało się z obniżeniem się stanu wody istniejącego w tamtych czasach zbiornika.

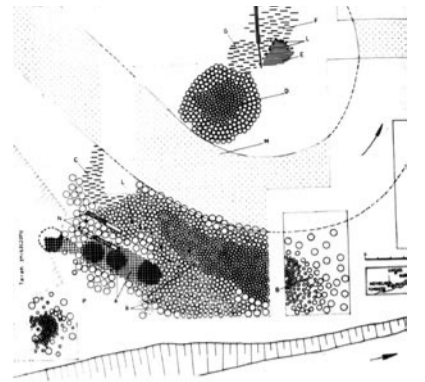
By zrozumieć migracje antycznej ludności trzeba zaznajomić się ze starożytną topografią Doliny Mogielanki, bardzo różniącą się od współczesnej. Według badań geologicznych, w najstarszym okresie (młodszy halocen) odcinek Mogielanki między Mogielnicą, a jej ujściem do Pilicy był jeziorem (badania E. Stupnickiej i H. Walczaka). Pozostałością po nim są pokłady mułków, piasków i kredy jeziornej. Zanik jeziora według H. Walczaka nastąpił stosunkowo późno – w erze nowożytniej. Dopiero recesja jeziora, i stabilizacja nurtu rzeki umożliwiła w tym miejscu rozwój osadnictwa. Decydujące znaczenie miała budowa młynów (zapory i młynówki obniżające zwierciadło wody) na Mogielance – już w średniowieczu istniały 3- a także późniejsza budowa stawów hodowlanych. Tym sposobem z całkiem szerokiej rzeki, o krętym nurcie z jeziorem przy ujściu, powstała wąska rzeczką o dość prostym i sztucznym korycie. Osady w Dziarnowie przestały istnieć około 250 r.n.e. Ich zniknięcie przypisywane jest podniesieniu się wód jeziora. Ciekawostką, potwierdzającą powyższe rozważania jest fakt, że teren osady wandalichy został ponownie zasiedlony we wczesnym średniowieczu – gdy jezioro ostatecznie zniknęło.

Opisywane wandalichy osiedla składały się z prostokątnych chat o charakterze półziemianek, w których podłoga znajdowała się do 1 metra poniżej pozio-

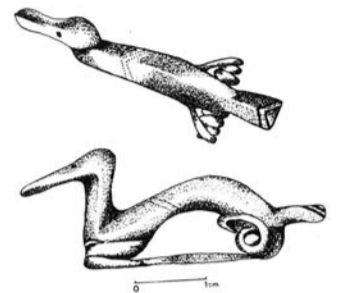
mu gruntu. Zagłębione w ziemię ściany oszalowane były plecionką i gliną. Podłogi również wykładano gliną. Niektóre budowle były kilkuizbowe, posiadały wydzielone pomieszczenia najpewniej o charakterze gospodarczym. Przeprowadzone na stanowiskach w Dziarnowie i Otałążce badania paleobotaniczne i paleozoologiczne, mimo mroku dziejów pozwalają podejrzeć nieco sposób życia ich mieszkańców. Niewątpliwie Mogielanka dostarczała ryb. Rozległe pastwiska łączące się z tarasem zalewowym Pilicy, sprzyjały hodowli zwierząt, która już w tym okresie, miała charakter stacjonarny. 81,5% znalezionych kości to szcztaki bydła dużego, 10,1% to kości świni; 4,8% kości końskie; 3,6% owca i koza. W Otałążce kości kozy i owcy stanowiły aż 25,3%, co stanowi niespotykane wysoki rezultat w porównaniu także z innymi miejscami w Polsce. Zaskakująco niski w obu miejscach był odsetek kości zwierząt łownych. W sanktuarium – 30% (z czego 29% to szcztaki jeleni); w osadzie dziarnowskiej jedynie 1,8%. Wśród kości zwierząt łownych znaleziono szcztaki tura, dzika, sarny oraz bobra. Powyższe dane jednoznacznie wskazują, że hodowla zwierząt domowych stanowiła podstawę ówczesnej gospodarki i stała na dość wysokim poziomie. Przyjmuje się (choć badania w Otałążce tego nie dowiodły), że uprawiano także typowe zboża „chlebowe” – żyto i pszenicę. Zapasy ziarna przechowywano w dużych naczyniach zasobowych, których szcztaki odnaleziono w Dziarnowie. Odnalezienie dużej ilości nasion rzepy w omawianych miejscach świadczy o jej niebagatelnej roli w diecie lokalnej społeczności. Warto nadmienić, że roślina ta miała również dla Wandalów znaczenie religijne. Z całą pewnością uprawiano len zwyczajny (Linum usitatissimum), którego pozostałości znaleziono w materiałach botanicznych z ośrodka kultowego. Najpewniej był on uprawiany na niewielkich, śródleśnych polanach na zachodniej, wysoczyźnie. O powszechności tej uprawy i rozwoju tkactwa świadczą znalezione w Dziarnowie przędzy i oczki czekarki tkackie ze Świdna. Zlokalizowanie osad w pobliżu dużej, spławnej Pilicy zapewniało ich mieszkańcom szerokie kontakty handlowe. W dziarnowskiej osadzie odkryto fragmenty brązowej bransolety. Jej zdobienia stanowią rodzaj reminiscencji kultury celtyckiej, choć pochodzi ona z Pomorza, opanowanego w tym okresie przez Gotów. Znaleziona w Otałążce zapinka o kształcie pływającej kaczki oraz szcztaki naczyń szklanych pochodzą z kolei z Połabia lub Nadrenii.

Podobne do tego z terenów Dziarnowa, Świdna, Tomczyc i Otałążki skupiska osad Wandalów odnaleziono w Legionach Dużych i Małych gm. Nowe Miasto (dwie osady i dwa cmentarzyska); Brzeski gm. Klwów (osada i cmentarzysko); Brzeźce (trzy cmentarzyska i kilka osad) gm. Promna, Biejki gm. Promna, Szczyty gm. Białobrzegi, Wyśmierzyce, a także pojedynczy ale niezwykle bogato wyposażony grób wojownika w Gostomii gm. Nowe Miasto. Jak widać z powyższego zestawienia na terenie gm. Mogielnica nie odnaleziono cmentarzy mieszkańców licznych przeciwko wiosek. Być może uległy nieodwracalnemu zniszczeniu przez wieki gospodarowania na tych terenach, a może gdzieś nadal czekają na odkrycie. W sąsiednich zaś skupiskach nigdzie nie natrafiono na ślady miejsca kultu takiego jak w Otałążce. O jego wyjątkowości świadczy także to, że na terenie Polski jest ono jedyne w swoim rodzaju. Podobne, o analogicznej strukturze, znaleziono jedynie w Danii i na terenach należących do Niemiec Turynii (dorzecze Gery i środkowego Ilmu).

Większość osad wandalichy z terenu gm. Mogielnica przestała istnieć pomiędzy trzecim, a piątym wiekiem naszej ery. Na ich zniknięcie wpłynęło kilka czynników. Pierwszy z nich to zmieniające się warunki otaczającego



Plan sanktuarium



Ryc. 62. Otałążka. Zapinka w kształcie kaczki

środowiska – np. podnoszenie się poziomu wód, postępujące wyjąłanie eksploatowanych, wąskich plachetek ziemi. Duży wpływ na życie Wandalów miało z pewnością sąsiedztwo rosnących w siłę Gotów. Powolna migracja tych ostatnich z dzisiejszego Pomorza, wzdłuż Wisły aż na stępy Ukrainy nie mogła przejść niezauważona. Tym bardziej, że jak się obecnie przypuszcza oba plemiona pozostawały na stopie wojennej już od połowy I wieku n.e., rywalizując o ziemie północnej Wielkopolski oraz o kontrolę nad Bursztynowym Szlakiem. Na koniec, czynnik uznawany za jeden z najistotniejszych: około 375 roku w Europie pojawiają się Hunowie, wywołując olbrzymie ruchy migracyjne licznych plemion, zwane popularnie Wędrówką Ludów. Należy tu zaznaczyć, że w zbadanym z osiedli nad Mogielanką, czy Pilicą, nie znaleziono śladów walki (porzecziska domów, porzucone szkielety obrońców). Świadczy to niezbicie o tym, że wojny bezpośrednio nie dotknęły tego obszaru. Co dokładnie działo się wtedy nad Mogielanką, na uboczu wydarzeń które wstrząsały światem?

Źródła historyczne i archeologiczne milczą. Pozostają jedynie hipotezy. Według jednej z nich, tak ważnych ośrodków kultu jak ten w Otałążce plemiona nie pozostawiały bez opieki. Nigdy też w ruchach migracyjnych nie brało 100% populacji plemienia. Raczej pozostawiono na straży kogoś kto dbał o święte miejsca i cmentarze przodków. Nie wykluczone jest zatem, że ostatni strażnicy sanktuarium zetknęli się „oko w oko” z kolejnymi władcami tych ziem – Słowianami, którzy pojawili się tuż po zakończeniu, archeologicznie udokumentowanej, działalności świątyni.

Dalsze losy plemion wandalichy okazały się na tyle istotne, że nie uszły uwadze starożytnych kronikarzy. W noc sylwestrową 406 r. n.e. Hasdingowie przekroczyli rzymską granicę na Renie w rejonie Moguncji. W 409 r. n.e. pojawiają się w Hiszpanii. Część z nich zawraca na tereny dzisiejszych Węgier i Rumuni, gdzie później zostaje wchłonięta przez inne plemiona germańskie (Związek Swebki). Pozostała w Hiszpanii część plemienia tworzy trwały sojusz z Alanami, by razem pod wodzą króla Genzeryka wywalczyć sobie państwo w Afryce, któremu kres położy dopiero legendarny Belizariusz.

Jacek Jasiorowski

Literatura:
„Radomskie – alfabet wykopalisk” M. Cieślak-Kopyt i wsp.
„Kultura przeworska nad dolną Pilicą” B. Balke
„Mazowsze nieznanie” Z. Skrok
„Starożytna Polska” A. Kokowski
„Uzbrojenie ludności kultury przeworskiej w młodszym okresie przedrzymskim” T. Bochnak
„Barbarzyńska Europa” K. Modzelewski
„Dziela” Tacyt
„Dzieje Rzymskie” Ammianus Marcellinus
„Uzbrojenie kultury przeworskiej w okresie wpływów rzymskich i początkach okresu wędrówki ludów” B. Kontny